

Załącznik nr 3 do Zapytania ofertowego

WYKAZ SKRÓTÓW I POJĘĆ STOSOWANYCH W ZAPYTANIU OFERTOWYM

I. Skróty

KPRES – Krajowy Program Rozwoju Ekonomii Społecznej

RPRES – Regionalny Program Rozwoju Ekonomii Społecznej

UMWW – Urząd Marszałkowski Województwa Wielkopolskiego

ROPS – Regionalny Ośrodek Polityki Społecznej

OWES – Ośrodek Wsparcia Ekonomii Społecznej

WRPO – Wielkopolski Regionalny Program Operacyjny na lata 2014-2020

CT9 – Cel Tematyczny 9 *Promowanie włączenia społecznego, walka z ubóstwem i wszelką dyskryminacją*, Wytyczne w zakresie realizacji przedsięwzięć w obszarze włączenia społecznego i zwalczania ubóstwa z wykorzystaniem środków Europejskiego Funduszu Społecznego i Europejskiego Funduszu Rozwoju Regionalnego na lata 2014 - 2020

PES – Podmioty Ekonomii Społecznej

PS – Przedsiębiorstwa Społeczne

CIS – Centrum Integracji społecznej

KIS – Klub Integracji Społecznej

ZAZ – Zakład Aktywizacji Zawodowej

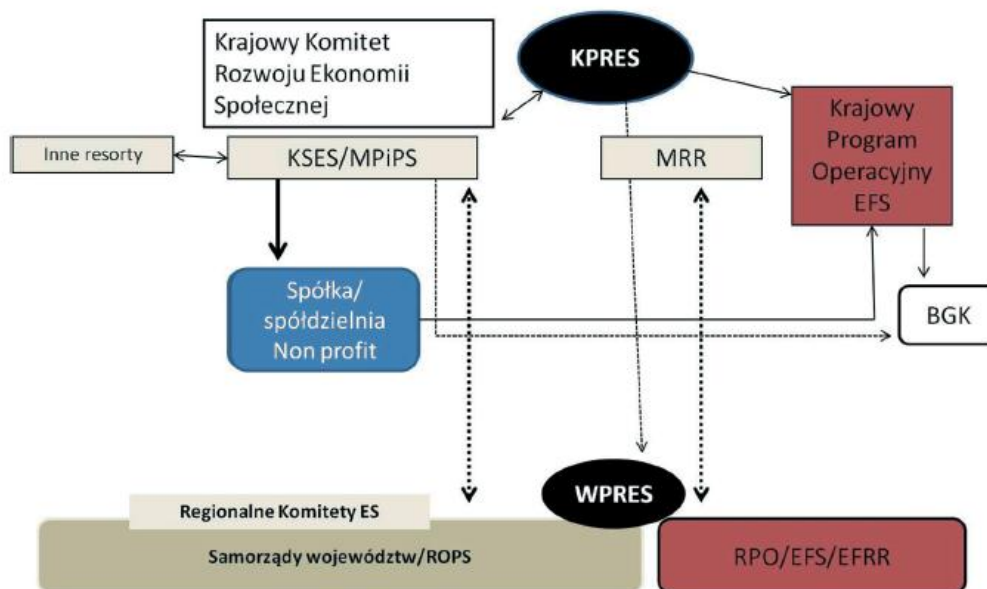
WTZ – Warsztat Terapii Zajęciowej

JST – Jednostki Samorządu Terytorialnego

II. Pojęcia

- 1. System wsparcia ekonomii społecznej** – to zespół instytucji wypełniających określone funkcje w celu wspierania rozwoju ekonomii społecznej na poziomie krajowym i regionalnym. Kształt systemu wsparcia ekonomii społecznej i zadania poszczególnych instytucji został określony w Krajowym Programie Rozwoju Ekonomii Społecznej (KPRES).

Rysunek 1. System wsparcia ekonomii społecznej wg. KPRES



Źródło: Krajowy Program Rozwoju Ekonomii Społecznej, Warszawa, 2014, s. 76.

Wizję rozwoju ekonomii społecznej oraz zadania poszczególnych instytucji w województwie wielkopolskim reguluje Regionalny Program Rozwoju Ekonomii Społecznej w Województwie Wielkopolskim na lata 2013-2022. Do instytucji wspierających rozwój ekonomii społecznej w Wielkopolsce zaliczamy przede wszystkim:

a. Regionalny Ośrodek Polityki Społecznej w Poznaniu (ROPS) pełniący zgodnie z KPRES funkcję koordynatora rozwoju ekonomii społecznej.

Większość działań ROPS finansowana jest w ramach projektu pn. „Koordynacja rozwoju ekonomii społecznej w województwie wielkopolskim” współfinansowanego ze środków EFS w ramach Wielkopolskiego Regionalnego Programu Operacyjnego na lata 2014-2020 (Oś priorytetowa 7 Włączenie społeczne, Działanie 7.3 Ekonomia Społeczna, Poddziałanie 7.3.1. Ekonomia społeczna – projekt pozakonkursowy realizowany przez Regionalny Ośrodek Polityki Społecznej.

Głównym celem projektu jest poprawa koordynacji sektora ekonomii społecznej, a cele szczegółowe to:

1. Poprawa współpracy między interesariuszami w regionie.
2. Wzrost rozpoznawalności PES jako dostawców produktów i usług.
3. Poprawa jakości w zakresie działań usług reintegracyjnych podmiotów ekonomii społecznej.
4. Stworzenie sieci współpracy włączających PES w gospodarkę.
5. Włączenie ekonomii społecznej i podmiotów ekonomii społecznej w lokalne polityki publiczne i system realizacji usług społecznych.

Cele te odpowiadają poszczególnym zadaniom realizowanym w ramach projektu.

W ramach **zadania pierwszego**: działania systemowe – skoncentrowano się na organizacji prac Komitetu ds. ekonomii społecznej, monitoringiem sektora ekonomii społecznej, aktualizacji Regionalnego Planu Rozwoju Ekonomii Społecznej oraz sieciowaniu OWES i zapewnianiu spójności ich działań.

Drugie zadanie dotyczy zwiększania widoczności ekonomii społecznej. W tym przypadku działania koncentrują się na przedsięwzięciach promocyjnych (np. targach ekonomii społecznej), upowszechnianiu marki „zakup prospołeczny”, współpracy z mediami w zakresie upowszechniania wiedzy o ekonomii społecznej oraz aktualizacji i rozwijaniu bazy podmiotów ekonomii społecznej. Wszystkie te działania są prowadzone w bliskiej współpracy z OWES, na podstawie ustalonego wspólnie co roku harmonogramu wydarzeń.

Trzecie zadanie dotyczy wypracowania mechanizmów współpracy w zakresie reintegracyjnym w kontekście podnoszenia jakości usług PES reintegracyjnych. W ramach tego zadania skoncentrowano się na sieciowaniu podmiotów o charakterze reintegracyjnym, upowszechnianiu narzędzia służącego do pomiaru efektu reintegracyjnego oraz tworzeniu rozwiązań dotyczących systemu rehabilitacji osób z niepełnosprawnością np. modele koordynacji działań w zakresie rehabilitacji ON w powiatach.

Zadanie czwarte dotyczy sieciowania w kontekście włączenia PES w gospodarkę. Koncentruje się ono na wypracowaniu rozwiązań dotyczących upowszechniania tematyki przedsiębiorczości społecznej na poziomie edukacji i szkolnictwa wyższego, co obejmuje m.in. program wspierania tworzenia spółdzielni uczniowskich. Z drugiej strony w ramach zadania prowadzone są działania mające na celu budowanie połączeń międzysektorowych na poziomie regionalnym m.in. w zakresie finansowania PES, co obejmuje m.in. prace nad zapewnieniem PS dostępu do instrumentów finansowych, organizację regionalnych spotkań dla PES z udziałem ekspertów branżowo-biznesowych czy też ułatwienie PES dostępu do instrumentów wsparcia dla przedsiębiorców.

Zadanie piąte pt. „odpowiedzialna wspólnota” koncentruje się na upowszechnieniu stosowania klauzul społecznych oraz dostarczania przez PES usług społecznych użyteczności publicznej. W ramach tego zadania monitorowano stan wykorzystania klauzul społecznych oraz wspierano samorządy lokalne w stosowaniu społecznie odpowiedzialnych zamówień publicznych. Prowadzono również warsztaty dla samorządów lokalnych w zakresie rewitalizacji. W ramach zadania realizowane są również warsztaty dla podmiotów ekonomii społecznej np. w zakresie realizacji usług użyteczności publicznej i lustracji spółdzielni socjalnych.

Ponadto ROPS w Poznaniu odpowiedzialny jest za monitoring sektora ekonomii społecznej finansowany ze środków Samorządu Województwa Wielkopolskiego.

b. Regionalny Komitet Rozwoju Ekonomii Społecznej

Komitet powołany został Uchwałą Zarządu Województwa Nr 233/2015 z dnia 13 lutego 2015 roku w sprawie powołania Komitetu ds. ekonomii społecznej w ramach realizacji Regionalnego Planu Rozwoju Ekonomii Społecznej w Województwie Wielkopolskim na lata 2013-2020. Uchwała została zmieniona kolejną uchwałą Zarządu Województwa z dnia z dnia 4 lutego 2016 roku. W skład Komitetu wchodzi przedstawiciele instytucji publicznych, OWES, PES, JST, organizacji pracodawców, uczelni. Komitet spotyka się cztery razy do roku. W strukturze Komitetu działa aż 7 grup roboczych:

- ds. promocji,
- ds. rehabilitacji osób niepełnosprawnych,
- ds. uaktualnienia RPRES (która działa w okresach prac nad RPRES),
- ds. zatrudnienia socjalnego,
- ds. edukacji,
- ds. OWES (w ramach której działa też komitet sterujący ewaluacją OWES),
- ds. Sieciowania / współpracy z nauką i biznesem.

Każda z grup ma harmonogram prac, zatwierdzony przez Komitet, a efekty swoich prac prezentuje na posiedzeniach Komitetu. Szczególne znaczenie ma grupa ds. OWES, w ramach której koordynowane są bieżące działania ROPS i OWES. Funkcjonowanie grup finansowane jest z projektu ROPS.

c. Ośrodki Wsparcia Ekonomii Społecznej

To podstawowa instytucja wsparcia przedsiębiorstw społecznych w Polsce. OWES-y świadczą usługi doradztwa dla istniejących podmiotów ekonomii społecznej oraz wspierają osoby i podmioty zainteresowane założeniem przedsiębiorstwa społecznego czy ekonomizacją swojej organizacji pozarządowej.

W województwie wielkopolskim działania OWES finansowane są w ramach środków Wielkopolskiego Regionalnego Programu Operacyjnego (Oś priorytetowa 7 – Włączenie społeczne. Działanie 7.3 Ekonomia społeczna, Poddziałania 7.3.2. Ekonomia społeczna – projekty konkursowe).

Województwo wielkopolskie w ramach konkursu WRPO zostało podzielone na pięć subregionów i w każdym z nich działa inny OWES:

- a. OWES dla subregionu leszczyńskiego prowadzony przez Stowarzyszenie Centrum Promocji i Rozwoju Inicjatyw Obywatelskich „PISOP” w Lesznie;
- b. OWES dla subregionu poznańskiego prowadzony przez partnerstwo Fundacji Pomocy Wzajemnej Barka, Związek Organizacji Sieć Współpracy Barka i Wielkopolską Radę Koordynacyjną Związek Organizacji Pozarządowych w Poznaniu;
- c. OWES dla subregionu konińskiego prowadzony przez Stowarzyszenie na Rzecz Spółdzielni Socjalnych z Poznania;

- d. OWES dla subregionu kaliskiego prowadzony przez Fundację im. Królowej Polski św. Jadwigi z Puszczykowa;
- e. OWES dla subregionu pilskiego prowadzony przez Stowarzyszenie ETAP w Poznaniu;

Podstawowymi odbiorcami wsparcia OWES są:

- Osoby zagrożone ubóstwem lub wykluczeniem społecznym (w rozumieniu *Wytycznych w zakresie realizacji przedsięwzięć w obszarze włączenia społecznego i zwalczania ubóstwa z wykorzystaniem środków Europejskiego Funduszu Społecznego i Europejskiego Funduszu Rozwoju Regionalnego na lata 2014-2020*) zainteresowane założeniem przedsiębiorstwa społecznego lub podjęciem pracy w przedsiębiorstwie społecznym;
- Kadra zarządzająca i pracownicy podmiotów ekonomii społecznej (tj.: spółdzielni socjalnych, CIS, KIS, WTZ, ZAZ, organizacji pozarządowych, spółdzielni pracy, inwalidów i niewidomych, spółek non-profit);
- Przedstawiciele osób prawnych (tj.: JST, organizacji pozarządowych, kościelnych osób prawnych) planujących założenie przedsiębiorstwa społecznego;
- Podmioty ekonomii społecznej, w tym podmioty reintegracyjne (tj. CIS, KIS, WTZ, ZAZ).

W zależności od statusu i potrzeb zainteresowanym osobom i grupom oferowane jest wsparcie w ramach trzech obszarów: inkubacji; animacji; wsparcia reintegracji osób zagrożonych wykluczeniem społecznym i istniejących przedsiębiorstw.

W ramach inkubacji prowadzone są działania zmierzające do powstania nowych przedsiębiorstw społecznych, w tym w wyniku przekształcenia podmiotów ekonomii społecznej w przedsiębiorstwa społeczne oraz do powstania nowych miejsc pracy w przedsiębiorstwach społecznych. W ramach inkubacji oferowane jest m.in. następujące wsparcie:

- szkolenia
- wizyty studyjne w już funkcjonujących przedsiębiorstwach społecznych;
- kursy zawodowe dla osób zakładających/przystępujących do przedsiębiorstw społecznych;
- dotacje na założenie/przystąpienie/zatrudnienie w przedsiębiorstwie społecznym;
- wsparcie pomostowe finansowe;
- wsparcie pomostowe niefinansowe (mentoring, zindywidualizowane doradztwo).

W ramach animacji świadczone są usługi animacji lokalnej, które mają na celu zdiagnozowanie potencjału lokalnego środowiska, motywowanie grup i środowisk do podejmowania aktywności ukierunkowanych na rozwój ekonomii społecznej, inicjowanie powstawania grup osób i instytucji zamierzających rozpocząć działalność w formie PS, nawiązywanie kontaktów, rozwój i zawiązywanie partnerstw na rzecz rozwoju ES. W ramach animacji oferowane jest m.in. następujące wsparcie:

- wizyty studyjne dla partnerów lokalnych, przedstawicieli NGO, JST, podmiotów ekonomii społecznej (PES);
- organizacja Dni Ekonomii Społecznej;

- organizacja spotkań sieciujących dla PES.

W ramach wsparcia istniejących przedsiębiorstw społecznych oferowane jest kompleksowe wsparcie dla już funkcjonujących podmiotów w postaci:

- szkoleń ;
- usług księgowych;
- usług doradztwa prawnego;
- usług doradztwa marketingowego;
- innych usług doradczych w zależności od zdiagnozowanych potrzeb.

2. Jakość usług OWES

Jakość usług świadczonych przez Ośrodki Wsparcia Ekonomii Społecznej (OWES) regulowana jest ramach systemu akredytacji OWES.

Jakość usług OWES rozumiana jest jako świadczenie usług zgodnie ze standardami Ośrodków Wsparcia Ekonomii Społecznej, w tym szczególnie:

- a. realizacja usług w zakresie wskazanym w Standardach;
- b. realizacja usług w sposób wskazany w Standardach;
- c. realizacja usług zorientowana na potrzeby i satysfakcję klientów m.in. w wymiarze obsługi klientów.

3. Akredytacja OWES

Otrzymanie akredytacji przez OWES wymaga spełnienia warunków formalnych określonych w Systemie AKSES (akredytacji i standardów działania instytucji wsparcia ekonomii społecznej).

Posiadanie akredytacji jest równoznaczne ze spełnieniem kryterium dostępu w Regionalnych Programach Operacyjnych. Działania w zakresie akredytacji realizuje Komitet Akredytacyjny powołany zarządzeniem nr 13 Ministra Pracy i Polityki Społecznej z dnia 21 marca 2014 r.

Podstawowym celem akredytacji jest zapewnienie wysokiej jakości usług oraz stymulowanie procesów doskonalenia w systemie AKSES.

Więcej informacji nt. procesu akredytacji:

<http://www.pozytek.gov.pl/System,akredytacji,i,standardow,dzialania,instytucji,wsparcia,ekonomii,sपोलचनै,AKSES,3600.html>

4. Teoria programu dla PI 9v

Na potrzeby planowanej ewaluacji odtworzono teorię programu. Teoria została odtworzona głównie z perspektywy przedstawicieli ROPS. Na etapie ewaluacji teoria ta powinna zostać dostosowana do specyfiki danego województwa, a także powinna zostać rozbudowana o perspektywę innych interesariuszy, w tym szczególnie PS i OWES.

Rysunek 2. Teoria zmiany dla PI 9v w zakresie działania OWES

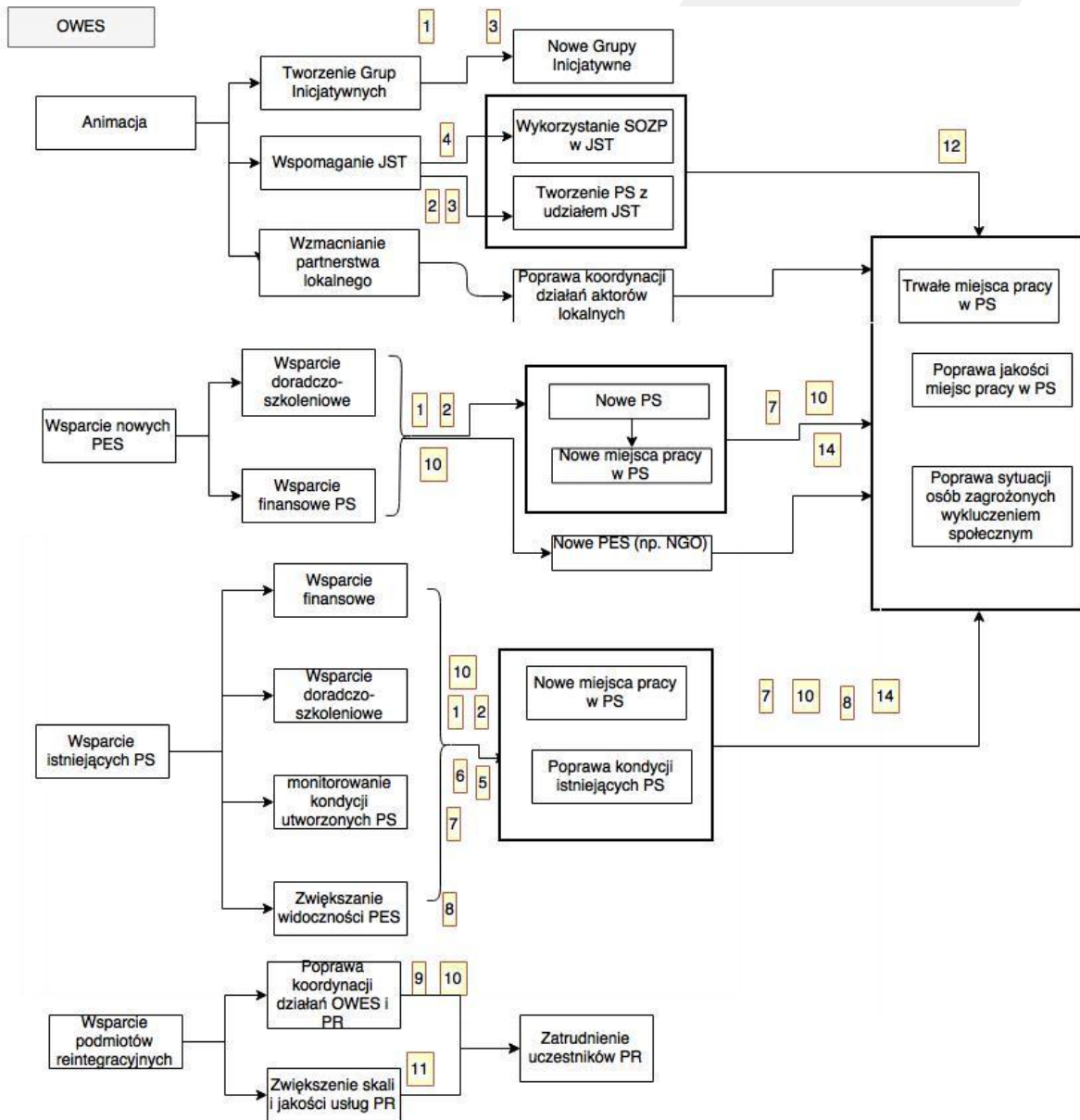


Tabela 1. Opis założeń, warunków i ryzyka dla teorii programu

L.P.	Założenie / warunki	Ryzyka
1	Działania są właściwie adresowane (do osób / instytucji należących do grup docelowych)	Działania skierowane do niewłaściwej grupy osób. Niewłaściwie przeprowadzony proces rekrutacji. Pojawienie się efektu <i>creamingu</i>
2	Działania dobrane właściwie do specyfiki grupy	Prowadzenie działań o wysokim poziomie

	docelowej (trafne, wysokiej jakości, świadczone przez odpowiednią kadre)	standaryzacji, niewystarczająco dopasowanych do potrzeb odbiorców
3	Zasoby (czas, pieniądze, ludzie) przeznaczone na działania są adekwatne do potrzeb	Niewystarczające zasoby mogą obniżyć jakość działań i ich skuteczność.
4	Działania prowadzone przez OWES są skoordynowane z działaniami prowadzonymi przez ROPS	Działania ROPS i OWES są rozproszone lub dublują się.
5	Wysokość oferowanego wsparcia finansowego oraz jego zasady są wystarczająco do utworzenia stabilnych miejsc pracy	Wysokość oferowanego wsparcia może być zbyt niska dla
6	Kadra jest przygotowana do świadczenia wysokiej jakości usług.	Usługi świadczone przez osoby nieposiadające wystarczającego przygotowania
7	Monitoring kondycji PS pozwala na podejmowanie adekwatnych działań w przypadku problemów	OWES zbyt późno dowiaduje się o problemach PS. OWES nie podejmuje adekwatnych działań w przypadku pojawienia się trudności.
8	Działania związane ze zwiększaniem widoczności są adresowane do właściwych odbiorców.	Niska trafność i skuteczność działań zwiększających widoczność
9	OWES koordynuje swoje działania z działaniami podmiotów reintegracyjnych, umożliwiając przepływ klientów PR do OWES	Klienci OWES nie przeszli przez proces integracji społeczno – zawodowej w PR
10	Klienci OWES są przygotowani pod względem społecznym i zawodowym do rozpoczęcia pracy w PS.	Niewystarczający poziom przygotowania klientów OWES negatywnie wpływa na trwałość PS.
11	PR dążą do zatrudnienia na otwartym rynku swoich klientów. OWES ma wpływ na jakość i skuteczność działań PR.	Niska skuteczność działań PR.
12	Otoczenie PS (lokalny samorząd, biznes, inne podmioty) wspiera aktywnie ich rozwój.	PS działają w niesprzyjającym otoczeniu.
13	Pracownicy i kadra zarządzająca PS jest w stanie wykorzystać nowe kompetencje w działalności PS.	Niewystarczające kompetencje kadry i pracowników PS negatywnie wpływają na ich kondycję.
14	Przygotowana koncepcja funkcjonowania PS jest trafna.	Nietrafiony pomysł na biznes. Niedopracowany model biznesowy.

Na poniższym schemacie przedstawiono zarys teorii programu dla działań ROPS. Należy podkreślić, że te dwa elementy są silnie komplementarne.

Rysunek 1. Teoria zmiany dla PI 9v w zakresie projektów ROPS

